

концептуално, срещи, работно място
l i f e s t y l e



ПРЕЗ ДЕНЯ СГРАДАТА
ИЗГЛЕЖДА ПЛЪТНА
И СОЛИДНА, А
ПРЕЗ НОЩТА
СЕ ПРЕВРЪЩА В
БЕЗПЛЪТНА СВЕТЕЩА
КУТИЯ. ПОДВИЖНАТА
ФАСАДА РАЗБИВА
ПРЕДСТАВАТА ЗА
ДОМА КАТО НЕЩО
СТАТИЧНО

перфорираната къща

от Надя Младенова снимки Peter Bennetts

Съдбата на свободния парцел между викторианските къщи в мелбърнското предградие Брунсуик изглежда почти предвидима. Но... на мястото с размери 5,5x14,4 м архитектите от Kavellaris Urban Design (KUD) създават Perforated House, която влиза в диалог със средата, без да се конфронтира с наследените естетически кодове.





Като за начало KUD изучават традиционната за епохата и квартала къща с тераса. Заимстват силните ѝ страни и пренаписват останалото. „Целите ни бяха да навием дадености като изложение спрямо слънцето, предсказуемост на вътрешното разпределение и външния вид, липсата на гостатъчно естествена светлина и вентилация, както и изолацията на живота вътре от този навън”, разказва Били Кабеларис, директор на KUD и щастлив стопанин на Perforated House. В красивия дом той живее със съпругата си Росалба и двете им

ПОДВИЖНИТЕ СТЕНИ, ВРАТИ, ЗАВЕСИ И СЪКЛЕНИ ПРЕГРАДИ ПОЗВОЛЯВАТ НА ОБИТАТЕЛИТЕ ДА ПРОМЕНЯТ ФУНКЦИЯТА И ЕСТЕТИКАТА НА СРЕДАТА. АРХИТЕКТУРНАТА МАНИПУЛАЦИЯ НА ПРОСТРАНСТВОТО НЕ САМО ГО ПРАВИ ДА ИЗГЛЕЖДА ПО-ГОЛЯМО ОТ СВОИТЕ 100 КВ.М, НО И РАЗМИВА ГРАНИЦИТЕ МЕЖДУ ВЪТРЕ И ВЪН, ЛИЧНО И ПУБЛИЧНО

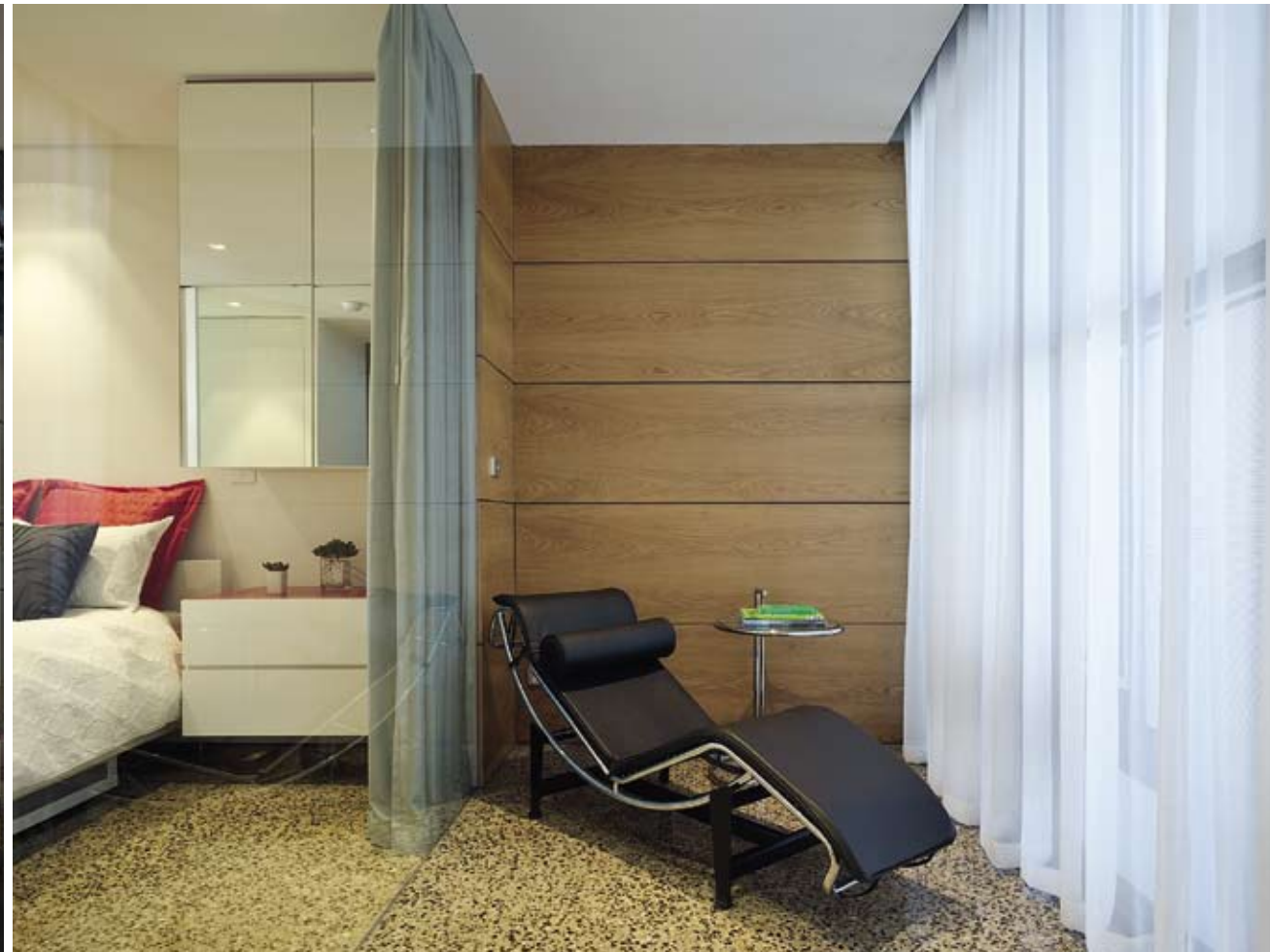


малки гъщери Йория и Алексия. За да създадат по-голяма функционалност на дома, архитектите разменят традиционното разпределение на стаите между двата етажа. Така на приземния се озовават двете спални, кабинетът и сервизните помещения. Кухнята, дневната, трапезарията и задният двор са качени на етажа отгоре. Там терасата и вътрешните пространства също разменят традиционните си места, като по този начин променят изложението на дома. Разделенията обаче са напълно условни, защото отделните помещения се обуславят от завеси, паравани и съгъваеми или прозрачни стени. Фасадата също е понятие под въпрос - вместо традиционната стена тя представлява система от триметрови съгъващи се като хармоника →

к о н ц е п т у а л н о

ТРАДИЦИОННАТА ЗА КВАРТАЛА ФАСАДНА ТЕРАСА СЕ ПРЕВРЪЩА В ЗАДЕН ДВОР НА ВТОРИЯ ЕТАЖ СЪС СЕВЕРНО ИЗЛОЖЕНИЕ. ИЗРИСУВАНАТА В ДЕТСКИ СТИЛ ОГРАДНА СТЕНА НАПОМНЯ ЗА ТРАДИЦИОННИЯ АВСТРАЛИЙСКИ ЗАДЕН ДВОР ОТ ЕДНА ОТМИНАВАЩА ЕПОХА





СПОМЕНИТЕ ОТ ИСТОРИЧЕСКОТО НАСЛЕДСТВО СА СЪХРАНЕНИ ОТ ДЕКОРАТИВНИТЕ ЕЛЕМЕНТИ ПО ПЕРФОРИРАНАТА ФАСАДА И ВЪТРЕШНИТЕ ВРАТИ, НО СА ПРЕДАДЕНИ НА АЛТЕРНАТИВЕН И СЪВРЕМЕНЕН ЕЗИК



прозорци. Така вторият етаж се отваря напълно, за да превърне цялата си площ в тераса. Благодарение на отварящите се южна и северна „стена“ в дома влиза значително повече светлина и се създава естествена вентилация, което води до намален разход на енергия. Стопаните инсталират и система от слънчеви батерии. Така домът се грижи за устойчивото развитие - липсващ фактор при проектирането на старите къщи.

Спомените от миналото архитектите предават основно чрез декорацията на фасадата, която маркира графично всички типични архитектурни елементи на викторианския дом. Ефектът е постигнат чрез хиляди дупчици в облицовката от тримилметров анодиран алуминий. На втория етаж алуминиевите пана са прикрепени към съвзаемите рамки със стъкла



заг тях, за да могат да се отварят заедно. „Искахме къщата да е повече от фасада с графично послание. Фасадата не само може да бъде „преживяна“ отвътре и отвън, но е и мултифункционално средство, което постоянно трансформира сградата от масивна във феерична, от частна в обществена, от тъмна в светеща“, споделя Били Кавеларис. Неслучайно домът му си спечели място сред финалистите в 2009 Australian Institute of Architects Awards.

www.kud.com.au